

くすりのしおり

内服剤

2014年12月作成

薬には効果（ベネフィット）だけでなく副作用（リスク）があります。副作用をなるべく抑え、効果を最大限に引き出すことが大切です。そのために、この薬を使用される患者さんの理解と協力が必要です。

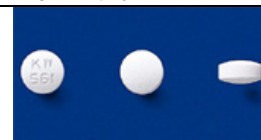
商品名：カモスタットメシル酸塩錠 100mg 「アメル」

主成分：カモスタットメシル酸塩 (Camostat Mesilate)

剤形：白色～淡黄白色の錠剤、直径約 6.6mm、厚さ約 3.5mm

シート記載：（表）PANCREL100mg、ロゴマーク、KW561

（裏）Camostat Mesilate 100mg 《AMEL》、カモスタットメシル酸塩「アメル」、KW561、100mg、GS1 コード、リサイクルマーク



この薬の作用と効果について

慢性膵炎や術後逆流性食道炎の原因である膵臓の酵素を阻害して、膵臓の炎症による腹痛、吐き気、お腹が張る感じ、背中痛みなどの症状を和らげたり、血中・尿中のアミラーゼ値を改善します。胃の手術をした後の胸やけ、逆流感、しみる感じなどの症状を和らげます。

通常、慢性膵炎における急性症状の緩解、術後逆流性食道炎の治療に使用されます。

次のような方は使う前に必ず担当の医師と薬剤師に伝えてください。

- ・以前に薬を使用して、かゆみ、発疹などのアレルギー症状が出たことがある。
- ・妊娠または授乳中
- ・他に薬などを使っている（お互いに作用を強めたり、弱めたりする可能性もありますので、他に使用中の一般用医薬品や食品も含めて注意してください）。

用法・用量（この薬の使い方）

- ・あなたの用法・用量は<<< :医療担当者記入>>
- ・慢性膵炎：通常、1回2錠（主成分として200mg）を1日3回服用しますが、症状により適宜増減されます。
術後逆流性食道炎：通常、1回1錠（主成分として100mg）を1日3回食後に服用します。
いずれの場合も、必ず指示された服用方法に従ってください。
- ・飲み忘れた場合は気がついた時、1回分を飲んでください。ただし、次の服用時間が近い場合は1回とばして、次の服用時間に1回分を飲んでください。絶対に2回分を一度に飲んではいけません。
- ・誤って多く飲んだ場合は医師または薬剤師に相談してください。
- ・医師の指示なしに、自分の判断で飲むのを止めないでください。薬は必ずPTPシートから出して服用してください。

生活上の注意

この薬を使ったあと気をつけていただくこと（副作用）

主な副作用として、発疹、かゆみ、吐き気、腹部不快感、腹部膨満感、下痢などが報告されています。このような症状に気づいたら、担当の医師または薬剤師に相談してください。

まれに下記のような症状があらわれ、[]内に示した副作用の初期症状である可能性があります。

このような場合には、使用をやめて、すぐに医師の診療を受けてください。

- ・呼吸困難、冷汗、息切れ [ショック、アナフィラキシー様症状]
- ・鼻血、歯ぐきの出血、四肢などの皮下出血 [血小板減少]
- ・全身倦怠感、食欲不振、皮膚や結膜の黄染 [肝機能障害、黄疸]
- ・手足や唇のしびれ、筋力の減退、手足の麻痺 [高カリウム血症]

以上の副作用はすべてを記載したものではありません。上記以外でも気になる症状が出た場合は、医師または薬剤師に相談してください。

保管方法 その他

- ・乳幼児、小児の手の届かないところで、直射日光、高温、湿気を避けて保管してください。
- ・薬が残った場合、保管しないで廃棄してください。

医療担当者記入欄

年 月 日

より詳細な情報を望まれる場合は、担当の医師または薬剤師におたずねください。また、医療専門家向けの「添付文書情報」が医薬品医療機器総合機構のホームページに掲載されています。