

くすりのしおり

610463045
2007年5月作成

薬には効果（ベネフィット）だけでなく副作用（リスク）があります。副作用をなるべく抑え、効果を最大限に引き出すことが大切です。このために、この薬を使用される患者さんの理解と協力が必要です。

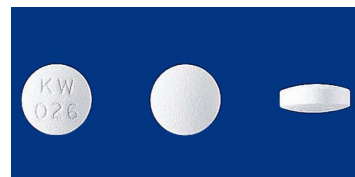
商品名：塩酸エピナスチン錠 20mg 「アメル」

主成分：塩酸エピナスチン（Epinastine hydrochloride）

剤形：白色～微黄色のフィルムコーティング錠、直径：約 8.1mm、厚さ：約 3.2mm

シート記載：表：Epinastine HCl 20mg 《AMEL》、20、KW026

裏：塩酸エピナスチン 20mg 「アメル」、KW026 塩酸エピナスチン「アメル」、20、リサイクルマーク



この薬の作用と効果について

このくすりはアレルギーによって引き起こされるぜんそく、アレルギー性鼻炎、じんましんなどの皮膚疾患の症状を改善するものですが、病気の原因そのものを治すものではありません。

次のような方は使う前に必ず担当の医師と薬剤師に伝えてください。

- ・ 以前に薬を使用して、かゆみ、発疹などのアレルギー症状などが出たことがある。肝臓の病気がある。あるいは、かかったことがある。
- ・ 妊娠または授乳中
- ・ 他に薬を使っている（お互いに作用を強めたり、弱めたりする可能性もありますので、大衆薬も含めて他に使用中の医薬品に注意してください）。

用法・用量（この薬の使い方）

- ・ **あなたの用法・用量は** < > : 医療担当者記入
- ・ **ぜんそく、じんましんなどの皮膚疾患**：通常、成人は1回2錠(主成分として20mg)を、1日1回服用します。
アレルギー性鼻炎：通常、成人は1回1～2錠(主成分として10～20mg)を、1日1回服用します。
治療を受ける疾患や年齢・症状により適宜増減されます。必ず指示された服用方法に従ってください。
- ・ 飲み忘れた場合は、気がついた時点で、できるだけ早く飲んでください。ただし、次に飲む時間が近い場合には、1回分を飛ばして、次の分からふだんの飲み方に戻してください。2回分を一度に飲んではいけません。
- ・ 誤って多く飲んだ場合は医師または薬剤師に相談してください。
- ・ 医師の指示なしに、自分の判断で飲むのを止めないでください。

生活上の注意

- ・ ねむけを催すことがあるので、自動車の運転など危険を伴う機械の操作には十分注意してください。

この薬を使ったあと気をつけていただくこと（副作用）

主な副作用として、眠気、けん怠感、頭痛、口やのどの渇き、はきけ、胃部不快感、腹痛、浮腫(顔や手足のむくみ)、発疹、じんましん、かゆみ、頻尿(尿の回数が増える)などが報告されています。このような症状に気づいたら、担当の医師または薬剤師に相談してください。

まれに下記のような症状があらわれ、[] 内に示した副作用の初期症状である可能性があります。

このような場合には、使用をやめて、すぐに医師の診療を受けてください。

- ・ 全身がだるい、食欲がない、皮膚や結膜などが黄色くなる [肝機能障害、黄疸]
- ・ 鼻血、歯ぐきの出血、手足などの皮下出血(あざ) [血小板減少]

以上の副作用はすべてを記載したものではありません。上記以外でも気になる症状が出た場合は、医師または薬剤師に相談してください。

保管方法その他

- ・ 乳幼児、小児の手の届かないところで、高温、湿気を避けて、遮光して保管してください。
- ・ 薬が残った場合、保管しないで廃棄してください。

医療担当者記入欄 年 月 日

より詳細な情報を望まれる場合は、担当の医師または薬剤師におたずねください。また、医療専門家向けの「添付文書情報」が医薬品医療機器総合機構のホームページに掲載されています。